

FALUSI KISISKOLÁK KIHÍVÁSAI A LESZAKADÓ TÉRSÉGEKBE. HÁTRÁNYCSÖKKENTŐ FEJLESZTÉSI PROGRAM KIALAKÍTÁSA LÉPÉSRŐL LÉPÉSRE¹

DOI 10.35402/kek.2023.2.7

Absztrakt

A tanulmány az MTA-DE Falusi Kisiskolák Leszakadó Térségekben Kutatócsoport programját mutatja be. A kutatás fókusz a hátrányos helyzetben lévő kistélepüléseken működő kisiskolákba járó gyermekek szociokulturális hátrányainak feltárása, az ebből adódó szociáliskompetencia-hiányok azonosítása és a kutatás eredményeire építve egy hátránycsökkentő fejlesztési program kialakítása. A tanulmány foglalkozik a kutatás során megvalósuló terepmunka, a fejlesztési program és a pilotprogram ismertetésével, információval szolgál a szakmai stábról, a kutatási program keretében megalakult kutatócsoportokról és az általuk vizsgált tématerületekről. A kutatók Borsod-Abaúj-Zemplén megye, Hajdú-Bihar megye és Szabolcs-Szatmár-Bereg megye falvainak szakembereivel együttműködve valósítják meg a programot.

Abstract

The study presents the programme of the MTA-DE Research Group on Small Village Schools in Deprived Area. The focus of the research is to identify the socio-cultural disadvantages of children attending small schools in disadvantaged villages, to identify the resulting social competence deficits and to develop a development programme based on the results of the research. The study describes the fieldwork, the development programme and the pilot programme, and provides information on the professional staff, the research teams set up under the research programme and the thematic areas they are investigating. The researchers are implementing the programme in cooperation with experts from the villages of Borsod-Abaúj-Zemplén county, Hajdú-Bihar county and Szabolcs-Szatmár-Bereg county.

Az MTA-DE Falusi Kisiskolák Leszakadó Térségekben Kutatócsoport 2022 őszén kezdte el működését

a Debreceni Egyetem Bölcsészettudományi Karának Szociológia és Szociálpolitika Tanszékén. Műhelyszorozatunkban arra vállalkozunk, hogy időről időre megosztjuk a kutatással kapcsolatos eredményeinket, tapasztalatainkat. Tesszük ezt azért, mert hiszünk abban, hogy a téma, mellyel négy éven keresztül több szakterület kutatóival foglalkozunk, sokak érdeklődését felkelti, és munkánk eléri a leszakadó térségekben élő népességért tenni akaró szakembereket.

A választott téma nem könnyű, ugyanakkor relevanciája a mai Magyarországon vitathatatlan. A kutatócsoport több szempontból, komplex módon vizsgálja a hátrányos helyzetű térségekben működő falusi kisiskolák hátrányos helyzetű diákjainak szociokulturális jellemzőit, lemaradásuk okait és formáit, majd ezek enyhítésének lehetőségeit. A több éves projekt legnagyobb vállalása egy olyan fejlesztési program kidolgozása, melynek célja egyrészt a gyermekek szociokulturális hátrányaiból fakadó iskolai lemaradás enyhítése, másrészt a hátrányos helyzetű térségek falusi kisiskoláiban a minél szélesebb körű alkalmazhatósága.

A kutatás a következő nagyobb dimenziók köré rendeződik: 1. A hátrányos társadalmi-gazdasági környezetben működő falusi kisiskolák jellemzőinek, társadalomtörténeti kontextusainak feltárása, a kisiskolák lokális társadalomban betöltött funkcióinak vizsgálata. 2. Pedagógiai munka a kistélepülések kisiskoláiban, tanári attitűdök. 3. A hátrányos helyzettel és az etnikai hovatartozással összefüggő gyermeki hátrányok helyi sajátosságainak, valamint az iskolai sikereket hátrányosan befolyásoló tényezőknek a feltárása.

A kutatás indokoltsága Területi indokoltság – a falu

Magyarországon 2021-ben 3155 település, köztük 2807 nagyközség és község található. Ezekben a falvakban él a népesség 30%-a. A nagyközségek, községek közel fele (1341) olyan település, ahol kevesebb mint 1000 fő él. Az 1000 fő alatti lakosságszámmal rendelkező településeken a képzettségi szint nagyon alacsony: az itt élők fele rendelkezik

¹ Egy zenei fesztivál vallásszociológiai elemzése.

maximum alapfokú végzettséggel, és csak töredékük (6,2%) diplomás. A kistelepüléseket fejletlen ellátórendszer, a munkahelyek hiánya és a kevés munkalehetőség jellemzi (TEIR, 2021).

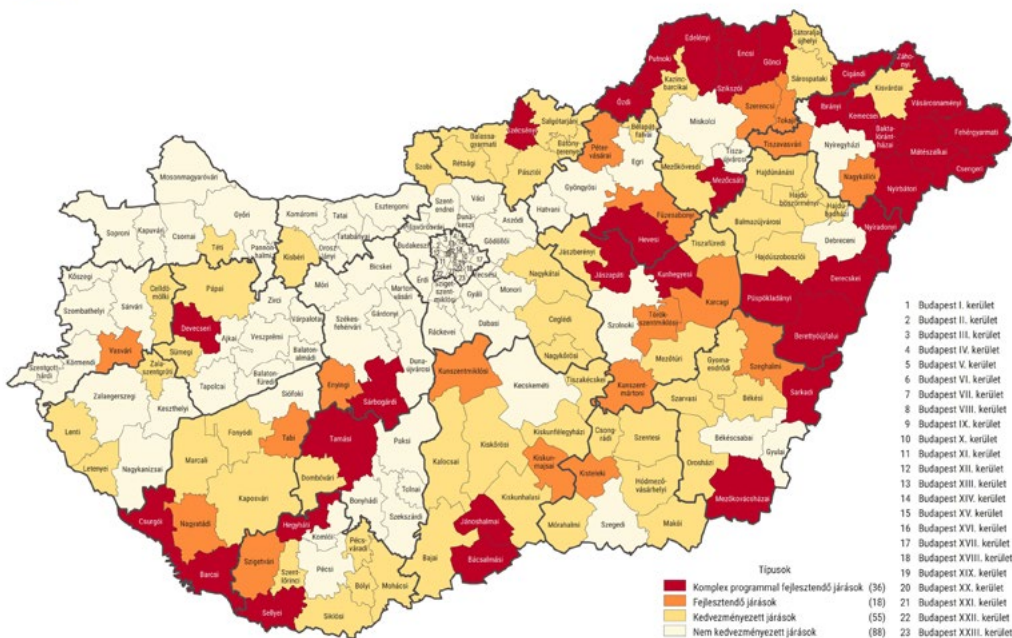
A kutatás során a leszakadó térségekben működő kisiskolák vizsgálatát tűztük ki célul, így a vizsgálni kívánt térségeket és településeket a területfejlesztési szempontból kormányrendeletek révén kijelölt kedvezményezetti státuszt figyelembe véve választottuk ki, mivel ezeket eleve kéttucatnyi mutatót felhasználó fejlettségi index alapján különítik el. A kedvezményezett járások besorolásáról szóló 290/2014. (XI. 26.) kormányrendeletben lehatárolt 36 komplex programmal fejlesztendő (vagyis a mutatórendszer alapján leghátrányosabb helyzetűnek minősülő) járásból 21 Borsod-Abaúj-Zemplén, Hajdú-Bihar és Szabolcs-Szatmár-Bereg megyékből kerül ki, és az ezekben élők az adott megye össznépeességéből legalább 29%-os részarányt képviselnek, magasan megelőzve ezzel bármely másikat az országban (1. ábra).

a három megyében összesen 245 kisiskola működik, ebből 242 községben, nagyközségben. Kisiskolaként az Oktatáspolitikai Elemzések Központja által kiadott szakértői anyag (2006) alapján az olyan iskolákat definiáltuk, ahol az adott településen egyetlen feladat-ellátási helyen legfeljebb 8 általános iskolai osztály működik. A 242 kis településen működő kisiskola közül 150 (62%) komplex programmal fejlesztendő járáshoz tartozó településen van, és közel 14 000 tanuló jár ezekbe az iskolákba. A tanulók több mint fele (54%) alsó tagozatos diák. A vizsgált évben a 150 kisiskolában összesen 1538 diák fejezte be eredményesen a nyolcadik évfolyamot nappali oktatásban (TEIR, 2021).

A komplex programmal fejlesztendő járáshoz tartozó települések mindegyike 5000 fő alatti népességgel rendelkezik, és csupán kettő mutat folyamatos népességvesztést (TEIR, 2011–2021). Az ide sorolható települések 78%-ában (117 település) a cigány lakosság aránya minimum az átlag és az átlag kétszerese felett van. A települések jelentős részében (79%),



KEDVEZMÉNYEZETT JÁRÁSOK
A 290/2014. (XI. 26.) KORM. RENDELET ALAPJÁN



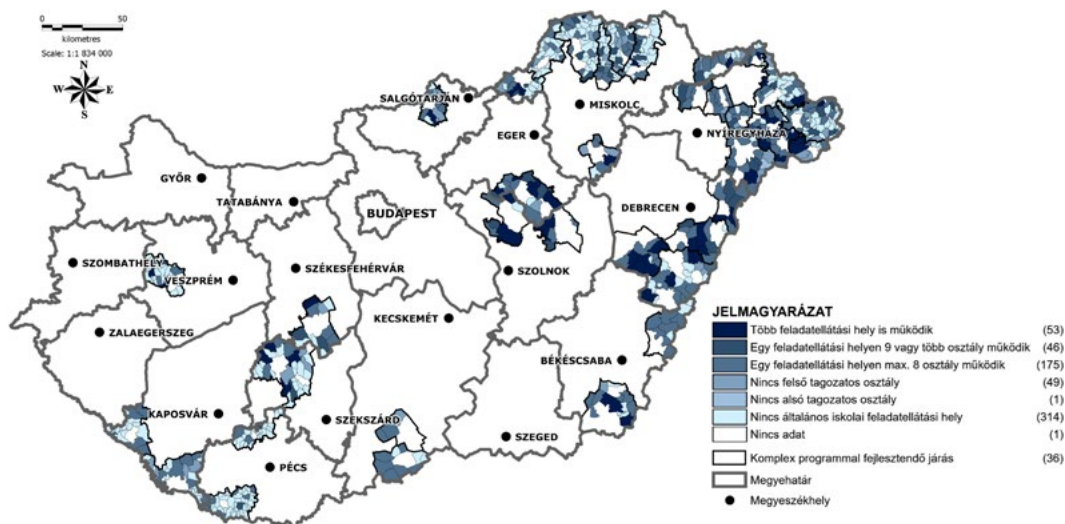
1. ábra. Kedvezményezett járások
Forrás: KSH, Területi atlasz

A kutatás vizsgálati terepei tehát Borsod-Abaúj-Zemplén, Hajdú-Bihar, Szabolcs-Szatmár-Bereg megyék, ahol a települések 35%-ában nincs iskola és

119 település) az általános iskola első évfolyamát el nem végző, 10 éves és idősebb népesség aránya 0,5% feletti a megfelelő korúak százalékában (TEIR, 2011).

Oktatási/szakpolitikai indokoltság – a falusi kisiskola

A magyarországi településállomány közel felében (44%, 1392 település) 2021-ben egyáltalán nem működött alapfokú oktatási intézmény. Mindez nyilvánvalóan szoros összefüggésben áll a népességszámmal, a korszerkezettel, a születési mutatókkal és a földrajzi fekvéssel: az „iskolahíányos térségeket” a zömmel előregedő, gyorsan csökkenő lélekszámmal jellemezhető, periférikus fekvésű apró- és törpefalvak alkotják. Az 1000 főnél kevesebb népességgel rendelkező települések 74%-a, az 500 főnél kevesebb népességgel rendelkező falvak 92%-a nem rendelkezik általános iskolával, azonban az elaprózott településszerkezet és az ebből is fakadó társadalmi jellemzők a még működő intézményekre is komoly hatást gyakorolnak (TEIR, 2021).



2. ábra. Vidéki iskolák komplex programmal fejlesztendő járások közégeiben

Forrás: A térképet a KSH tájékoztatói adatbázisa alapján Balcsók István szerkesztette, 2022

A leszakadó térségekben a falusi kisiskola jelentősen a kistelepülés kulturális és társadalmi tőkéjét, hiszen az iskola a pedagógusaival, az ott folyó munkával és magával az iskola épületével is a tárgyiasult kulturális tőke szimbóluma (Bourdieu 1978; Forray é. n.). Az iskola a hozzá kötődő kapcsolatokkal, a tanár-diák, a tanár-szülő, a diák-diák kapcsolatokkal, az iskolai eseményekben megvalósuló közös élmények során, a társadalmi tőke áramoltatásának fontos tényezője. Az iskolán keresztül a lakosok olyan erőforrásokra tesznek szert, amelyek – azáltal, hogy azokhoz a tevékenységekhez, közös ünnepekhez,

eseményekhez tudnak kapcsolódni, amelyek az élethez általában hozzátartoznak – keretet és integritást adnak életüknek a helyi közösségben (Villa–Knutas 2020).

A kistelepülésen működő iskola – a hivatal mellett – sokszor az egyetlen munkalehetőség, főleg a diplomával rendelkezők számára. Infrastrukturális felszereltsége, a szakemberek száma, képzettsége, illetve az általuk nyújtott szolgáltatások viszont gyakran elmaradnak a megfelelő színvonaltól. Az ilyen helyeken dolgozó pedagógusok gyakrabban találkoznak súlyos problémákkal, amelynek megoldásában sem a mesterséges (mert az hiányos), sem a természetes támogatórendszerre (mert az homogén) nem számíthatnak (Molnár 2020). A kistelepüléseken működő iskolák összetétele homogén, sok esetben alacsony státuszú szülői kompozícióval (alacsony iskolai végzettség, inaktív szülői státusz, alacsony jövedelem, alacsony

életszínvonal) jellemezhető, amelynek hatására többen is felhívták már a figyelmet (pl. Coleman 1966; Balázs és mtsai 2010; Bacskai 2015).

A falvakban élő népesség – szociokulturális hátrányok, szociális kompetenciák

Amint azt az előzőekben kifejtettük, a kistelepüléseken élő felnőtt népesség körében általában magas az alapszintű végzettséggel vagy azzal sem rendelkezők aránya (Állami Számvevőszék 2018).

Ez maga után vonja a munkanélküliség, ezen belül is a tartós munkanélküliség magas kockázatát, mely alapvetően veszélyezteti a családok egzisztenciális biztonságát. Az alacsony iskolai végzettség erősíti a szegénység és a társadalmi kirekesztődés kockázatát is: 2020-ban az alacsony iskolai végzettséggel rendelkezők közel 40%-át érintette a szegénység (KSH 2020).

A kutatási terület által érintett megyék éppen azokban a régiókban vannak, ahol a szegénység a lakosság legalább negyedét érinti (Észak-Alföld 25%, Észak-Magyarország 28,1%).

A vizsgált megyékben magas az eltartottak száma: a gyermeknépesség eltartottsági rátája (ami a KSH definíciója alapján a gyermeknépesség (0–14 éves) a 15–64 éves népesség százalékában) magasabb, mint az országos átlag (Borsod-Abaúj-Zemplén megye: 24,8; Hajdú-Bihar megye: 23,1; Szabolcs-Szatmár-Bereg megye: 23,9) (KSH 2022), és hagyományosan magas a roma népesség aránya is ezeken a területeken. A roma népességre is jellemző a városokba áramlás, de a népességen belüli arányuk a kistelepüléseken a legmagasabb. A települési hátrányok így összefonódnak a területi hátrányokkal is, hiszen a rendszerváltás óta éppen azokon a helyeken nőtt leginkább az arányuk, amelyek hátrányos, periférikus helyzetben vannak (Pénzes et al. 2018).

A vizsgált megyékben, a leszakadó településeken élő családok esetében tehát indokolt a szociokulturális hátrányokról beszélni, hiszen ezt olyan tényezők okozzák általában, mint a szülők alacsony iskolai végzettsége, munkanélkülisége, az instabil családi helyzet, a magas eltartotti szám a családban, a kisebbségi helyzet, illetve a lakóhely földrajzi elhelyezkedése, típusa (Páskuné 2010). A szociokulturális hátrány főbb elemeit Gyarmathy (2010) a következőkben határozza meg: anyagi javak, ingergazdag környezet hiánya, elemző gondolkodás hiánya, verbális nehézségek, az ezek miatt fellépő iskolai sikertelenség, a tudás leértékelődése, továbbá a megküzdési problémák.

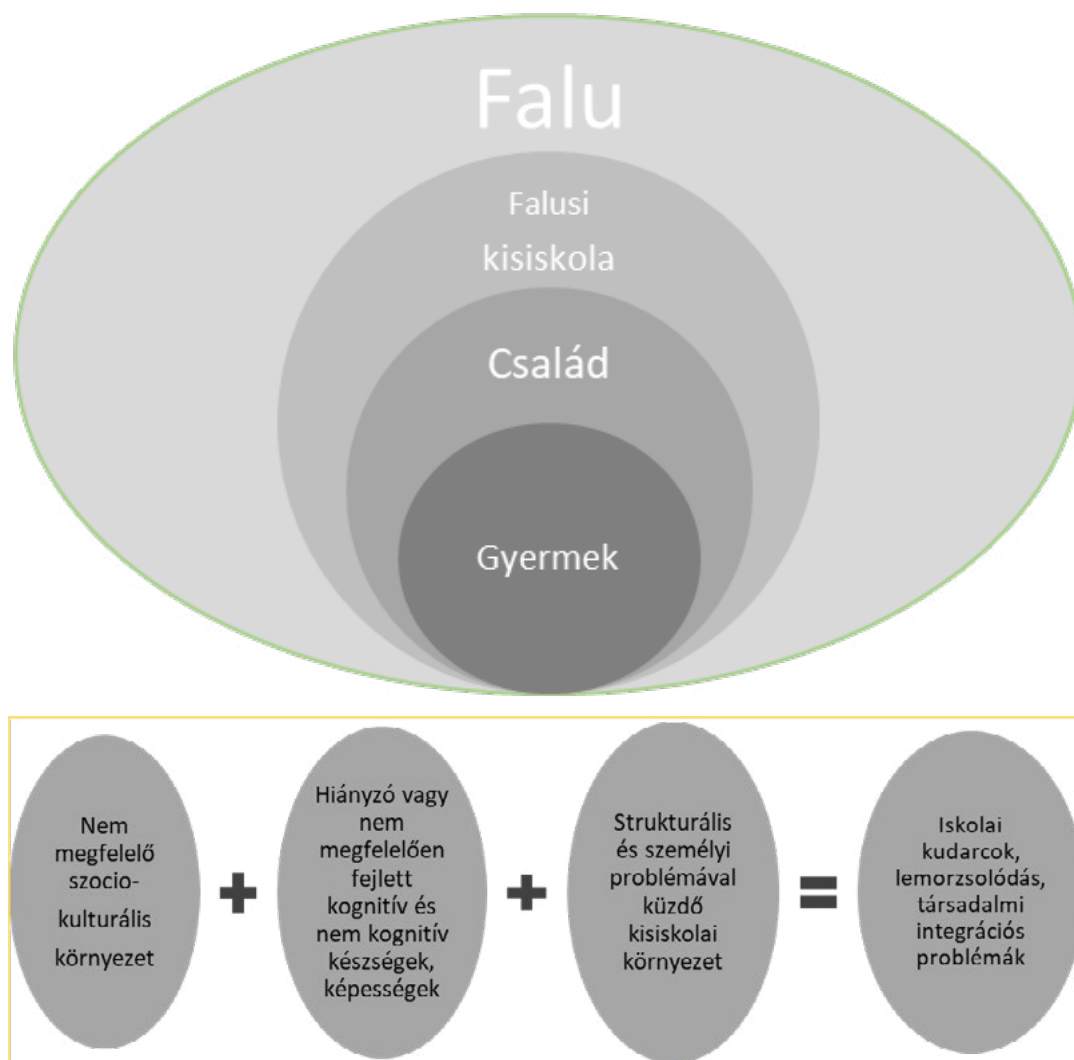
A szociokulturális elmélet (SCT – Socio-Cultural Theory) központi gondolata (Vygotsky 1978, 1987), hogy a társadalmi, kulturális és biológiai elemek összességében meghatározzák az egyén kognitív fejlődését, ezen keresztül a magasabb mentális funkciók elérését is. A szociokulturális hátrányok kapcsán Jensen (1972) intelligenciakutatásait érdemes kiemelni; a hátrányos szocioökonomiai (SES) helyzetű gyerekek

egészen addig sok szempontból jobb társadalmi helyzetű társaik előtt járnak, míg a verbális kommunikáció nem lesz jelentős. Amikor a gyermek képességei már a verbalitásban keresztül is mérhetővé válik és az intelligenciatesztekben megnő a nyelvi elemek aránya, láthatóvá válik a szociokulturális lemaradás is. Jensen vizsgálatai rámutattak arra is, hogy az alacsony szociokulturális háttérben felnövő gyerek egy olyan körbe kerül, ahol már a szülők boldogulásának nehézségeit is a megfelelő verbális képességek hiánya okozza. A szociokulturális hátrány tehát a nyelvi-elemző gondolkodás hátrányaiból fakad, melyet aztán az iskola tovább erősít, hiszen a nyelvi problémákkal küzdő gyermekek az oktatási intézmény szerint nem felelnek meg az elvárásoknak. A szociokulturális hátrány miatt a gyermekek kudarcra néznek szembe az iskolában, megküzdési stratégiájuk egy idő után a tanult tehetetlenség lesz, hiszen nem látják értelmét az erőfeszítéseiknek, nem érnek el sikereket. A szociokulturális helyzet determinálja az egyén szocializációs folyamatát is. A korlátozott nyelvi kód (Bernstein 1971) alkalmazására és annak egyrészt az adott közösségben való értékére, a közösséghez kapcsolódás kulcsára, ugyanakkor a többségi társadalomhoz, főként az iskolai környezethez való alkalmazkodás akadályozó tényezőjére többen is rámutattak már (Elekes 2021).

A szocializáció különböző terepei, így a család és annak szociokulturális adottságai/lemaradásai meghatározóak a szociális kompetenciák elsajátítása terén, mint ahogyan az iskola szerepe meghatározó ezen kompetenciákban való lemaradás mérséklésében, a gyerekek fejlesztésében.

A fentiekben vázolt problémák miatt kutatásunk fókuszában az áll, hogy vajon a hátrányos helyzetű diákok tanulási képességeit hogyan befolyásolják a szociokulturális hátrányaik, és szociális kompetenciáik a leszakadó térségek falusi kisiskolai közegében. Mennyire tud méltányos lenni az iskola a kedvezőtlen szociokulturális háttérű és szociális kompetenciák hiányával jellemezhető diákokkal? Milyen segítséget, támogatást tud nekik nyújtani a közoktatási rendszer, valamint az azon kívül működő programok (pl. tanodaprogram)?

A projekt átfogó célja, hogy a falusi keretek között történő oktatási tevékenység eredményességét növeljük egy, a szociokulturális hátrányok hatásait csökkentő és a szociális kompetenciákat fejlesztő fejlesztőprogram kidolgozásával.



3. ábra. A kutatás dimenzióinak rendszere

Forrás: saját szerkesztés

A kutatási program

Kutatásunkat a több szempontból is hátrányos helyzetű megyék (Borsod-Abaúj-Zemplén, Hajdú-Bihar, Szabolcs-Szatmár-Bereg) kistérségein végezzük. Feltáró kutatás keretében azt vizsgáljuk, hogy milyen szociokulturális hátrányok, szociáliskompetencia-hiányok azonosíthatók a kiválasztott helyszíneken. Vizsgáljuk továbbá, hogy az itt dolgozó szakembereknek milyen lehetőségeik vannak e hiányok kompenzálására az iskolán belül és kívül, illetve milyen eredményességgel teszik ezt.

A feltáró kutatást többfókuszú összefüggés vizsgálattal (Zsolnai–Kasik 2015) egészítjük ki, melynek során a gyermekek mellett a szülők és a

pedagógusok szociális képességeit, készségeit is vizsgáljuk, majd a feltárt adatokra építve, a területen dolgozó pedagógusok aktív bevonásával fejlesztési programot dolgozunk ki, majd hatásvizsgálatot végzünk.

Terepmunka, fejlesztési program kidolgozása, pilotprogram

A terepkutatás során a fentebb ismertetett célterületen 15 faluba jutunk el, ahol egyrészt a települési szakemberekkel és a szülőkkel, másrészt a helyi iskolában készítünk interjúkat, valamint kérdőíves adatfelvételt is lebonyolítottunk. Ezeknek

az adatgyűjtéseknek a fő célja, hogy a kutatásba bevont iskolákban dolgozó pedagógusok és más szakemberek részvételével, az eredményekre alapozva fejlesszünk egy hátránycsökkentő, iskolai eredményességet növelő programot 1–2. osztályos kisdíjak számára.

A kutatás során megvalósuló főbb tevékenységek

A kutatásba bevont települések jellemzőinek megismerése érdekében települési és intézményi szintű dokumentumelemzést végzünk, továbbá interjúkat készítünk a települések kulcsembereivel (pl. polgármester, oktatási szakember, segítő szakmák munkatársai stb.). Célunk a települések pontos és aktuális gazdasági és társadalmi helyzetének feltárása, helyzet-elemzés készítése és a települési hátrányok azonosítása.

A települések adottságainak, jellegzetességeinek megismerése után különböző módszerekkel több célcsoportot szólítottunk meg. Ennek keretében félig strukturált interjúkat készítünk a 15 kiválasztott faluban a kisiskolák és a településen működő tanodák pedagógusaival, szakembereivel. Fontosnak tartjuk a településen élő, iskoláskorú gyermekeket nevelő szülők elérését is annak érdekében, hogy megismerjük egyrészt a helyi kisgyermekes családok életkörülményeit, a gyermekes háztartások jellemzőit, másrészt a szülők véleményét gyermekük lehetőségeivel és a helyi kisiskola megítélésével kapcsolatban.

A falusi kisiskolákban dolgozó pedagógusok attitűdjét kérdőívvel vizsgáljuk, melynek fókuszában a hátrányos szociokulturális helyzettel és az abból fakadó szociális kompetenciák terén megnyilvánuló hiányokkal összefüggő pedagógusi attitűdök megismerése áll. Az iskolákban dolgozó pedagógusokat a kutatás több szakaszába is bevonjuk: tapasztalataikra, véleményeikre építve alakítjuk ki a fejlesztési programot, ezt megelőzően pedig a kisiskolákban tanuló gyermekek szociokulturális hátrányainak, iskolai teljesítményének kérdőíves felmérésében is számítunk aktív közreműködésükre. Kiindulópontunk, hogy a kutatásba és fejlesztésbe bevont iskolai szakemberek elköteleződnek a kutatási program iránt, és teljes körű bevonásuk egy olyan fejlesztőprogram kialakítását teszi lehetővé, melyet ők maguk is szívesen használnak és ajánlanak másoknak is. A kutatás során két alkalommal vizsgáljuk a gyerekek jellemzőit a pedagógusok segítségével, a beavatkozás előtt, majd a fejlesztési program lebonyolítását követően. Ennek keretében közel 500 fő falusi kisiskolákban tanuló gyermek kérdőíves megkérdezését

végezzük a fejlesztési program tesztelését megelőzően, majd ismételt kérdéssel (ugyanazokat a gyerekeket kérdezve) a hatásvizsgálat során.

A tervezett fejlesztési programról dióhéjban

Mivel az adottságokhoz és lehetőségekhez, tapasztalatokhoz mért konkrét fejlesztési programot a fentebb részletezett kutatások eredményei is nagymértékben meghatározzák, jelenleg az erre vonatkozó tervezett előkészületi munkákat tudjuk bemutatni. A kialakítandó fejlesztési programhoz sikeresen alkalmazott nemzetközi és hazai mérőeszközökre alapozva, a korcsoportos sajátosságokat szem előtt tartva, mérőeszközt fejlesztünk a gyermekek szociális kompetenciáinak mérésére. A kérdőívet az iskolákban dolgozó pedagógusok veszik fel a kutatási program második és negyedik évében. Az első vizsgálat idején 1–2. évfolyamra járó diákokkal dolgozunk, akik a második mérés idején 3–4. évfolyamosok lesznek. Az első kérdezés eredményei alapján kidolgozzuk a hátránykompenzálást célzó fejlesztési programot a kutatásba bevont pedagógusokkal, pszichológusokkal, szociológusokkal és szociális szakemberekkel.

Pilotprogram

A kialakított hátránycsökkentő fejlesztési program tesztelésére, hatásának mérésére pilotprogramot indítunk a bevont iskolák közül 6 testiskolában (minden megyében két iskola).

A további 9 iskolát kontrollcsoportként monitorozzuk. A pilotprogram során a programra felkészített pedagógusok dolgoznak a diákokkal két félévén keresztül. A fejlesztési programtól azt várjuk, hogy a pilotprogram testiskoláiba járó hátrányos helyzetű gyermekek szociális kompetenciái az adott szempontok alapján javulnak, a szociokulturális hátrányaikból fakadó lemaradásaik enyhülnek. További elvárásunk, hogy a testiskolákban dolgozó pedagógusok szemlélete, attitűdje, a programba való bevonódás és a közösen kidolgozott fejlesztési program hatására pozitív irányban változik.

Szakmai stáb

A kutatócsoport szakmai stábjának kialakítása során nagy hangsúlyt fektettünk arra, hogy a téma komplexitását és specifikus tényezőit figyelembe

véve, a kutatási és fejlesztési program több szakmaterület, szakmacsoport együttműködésével valósuljon meg. Így a szakmai stábhoz csatlakozott szociológus, szociálpolitikus, pszichológus, szociális munkás, regionális szakember, pedagógus. A szenior kutatókon kívül már a terepmunka megkezdése előtt fiatal kutatókat, doktoranduszokat is bevontunk. A későbbiekben tanár szakos hallgatók bevonását is szorgalmazzuk, akik a fejlesztési feladatok kialakításába, az adatgyűjtésbe és a helyszíni látogatásokba szabadon választható egyetemi kurzusok keretében kapcsolódhatnak be.

Kutatócsoportok, tématerületek

A falusi kisiskolák helyzetéről, sajátosságairól szóló szakirodalmi források felkutatása és feldolgozása érdekében a kutatási témát több altéma köré csoportosítva vizsgáljuk. A szakmai stáb az első megbeszélések során a következő nagyobb tématerületeket azonosította: 1. Falusi kisiskolák jellemzői, helyzete; 2. A hátrányos helyzetű térségek életminőséget befolyásoló tényezői; 3. Szociális kompetenciák; 4. Szociokulturális hátrányok; 5. A hátránykompenzálás módszertana iskolai környezetben; 6. Szociokulturális hátrányok mérésének módszertana; 7. Az iskola épületének szerepe a település életében és funkcionálitása az oktatásban 8. Családi milió: a szegénységben élő családok, szülők élethelyzete.

Várható eredmények

A kutatási projektben megvalósított kutatási tevékenységekből mélységében megismerjük a kistéleplési környezetet, a gyermekes háztartások szociokulturális jellemzőit, a kisiskolák helyzetét és települési integrációját, a bennük folyó pedagógiai munkát, a megtett erőfeszítéseket, a tanári attitűdöket, a hátrányos helyzettel és az etnikai hovatartozással összefüggő hátrányok kezelésének általában alkalmazott megoldásait.

A kialakításra és tesztelésre kerülő fejlesztési program, amely a hátránykompenzálást célozza, alkalmas lesz arra, hogy speciális kistéleplési, kisiskolai adottságok között enyhítse a gyermekek szociokulturális hátrányaiból fakadó iskolai lemaradásokat, ezzel növelje esélyeiket a társadalmi mobilitásra. A nemzetközi és hazai tapasztalatok

alapján kidolgozott hátránykompenzáló fejlesztési program több szakmaterület szakembereinek tapasztalataira és együttműködésére építve valósul meg, mely növeli szakmapolitikai értékét, hozzájárul a program alkalmazásának elterjedéséhez. Az eredmények disszeminálása nemzetközi és hazai konferenciárszvétellel, műhelykonferenciákkal, átfogó szakértői anyagok, valamint nemzetközi és hazai publikációk készítésével valósul meg.

Felhasznált irodalom

- Bacskai K. 2015 *Iskolák a társadalom peremén*. Belvedere Meridionale, Szeged.
- Balási I.–Ostorics L.–Szalay B.–Szepesi I. 2010 *PISA 2009 összefoglaló jelentés. Szövegértés tíz év távlatában*, Oktatási Hivatal, Budapest.
- Bernstein, B. 1971 Társadalmi osztály, nyelv és szocializáció. *Valóság*, 14. 11. sz., 35–57.
- Bourdieu, P. 1978 *A társadalmi egyenlőtlenségek újratermelődése*. Gondolat, Budapest.
- Coleman, J. 1966 *Equality of Educational Opportunity*. Government Printing Office, Washington D. C.
- Elekes, Gy. 2021 A történelem kereké. A szövegliség jelentősége a perifériára szorult cigány közösségek életében. *Új Pedagógiai Szemle*, 71. évfolyam 03-04. 13-34.
- Elemzés az alacsony gazdasági aktivitású társadalmi csoportok aktivitási rátája növelésének lehetőségeiről. Állami Számvevőszék (2018) https://www.asz.hu/storage/files/files/elemezsek/2019/20190109_agat.pdf?download=true
- Forray, R. K. (é. n.). A falusi kisiskola a lokális társadalomban. <https://docplayer.hu/801363-Forray-r-katalin-falusi-kisiskola-a-lokalis-tarsadalomban.html>Oktatáskutató intézet, Budapest, Educatio füzetek
- Gyarmathy É. 2010 *Hátrányban az előny. A szociokulturálisan hátrányos tehetségesek*. Magyar tehetségsegítő szervezetek szövetsége
- Jensen, A. R. 1972 *Genetics and Education*. Methuen, London.
- Molnár É. 2020 Periféria térségekből érkező gyermekek és fiatalok az oktatásban. In: Czibere Ibolya – Molnár Éva szerk. *Társadalmi kockázatok és esélykiegyenlítés a fiatalok körében*. Debreceni Egyetemi Kiadó, Debrecen. 79–92.

- Páskuné K. J. 2010 Tanulói sajátosságok tükröződése hátrányos helyzetű tehetségesek jövőképében. Habilitációs értekezés. Kézirat. Debreceni Egyetem
- Pénzes, J.–Tátrai, P.–Pásztor, I. Z. 2018 A roma népesség területi megoszlásának változása Magyarországon az elmúlt évtizedekben. *Területi statisztika*, 58(1), 3-26. <https://doi.org/10.15196/TS580101>
- Vygotsky, L. S. 1978 *Mind in Society: The Development of Higher Psychological Processes*. M. Cole, V. John-Steiner, S. Scribner, & E. Soubberman Eds. Cambridge, MA: Harvard University Press.
- Vygotsky, L. S. 1987 *The collected works, Volume 1, including Thinking and speaking*. New York: Plenum.
- Villa, M. – Knutas, A. 2020 Rural communities and schools – Valuing and reproducing local culture. <https://doi.org/10.1016/j.jrurstud.2020.09.004>Get rights and content
- Zsolnai, A. – Kasik, L. 2015 A szociális kompetenciák periodikus mérése, szakmai koncepciójának, tartalmi kereteinek kidolgozása. Oktatási Hivatal, 2015. https://www.oktatas.hu/pub_bin/dload/kozoktatas/meresek/unios_tanulmanyok/Szocialis_kompetencia_tartalmi_keret.pdf

A hivatkozott adatok forrásai

- A háztartások életszínvonala, 2020. <https://www.ksh.hu/docs/hun/xftp/idoszaki/hazteletszinv/2020/index.html>
- Eltartottsági ráták, öregedési index vármegye és régió szerint. https://www.ksh.hu/stadat_files/nep/hu/nep0038.html
- Kedvezményezett járáások a 290/2014 (XI.26.) Kormányrendelet alapján. https://www.ksh.hu/docs/teruletiatlasz/kedv_jarasok.pdf
- Országos Területfejlesztési és Területrendezési Információs Rendszer (TEIR) 2011–2021.