

KIÁLLÍTÁSLÁTOGATÓ TÍPUSOK*

DOI 10.35402/kek.2024.5.11

A szerző 1969 és 1974 között vizsgálatokat végzett budapesti és vidéki múzeumokban, kiállítóhelyiségekben. A kutatás tárgya: a múzeumlátogatási szokások és a képzőművészeti ízlés. A szociológiai módszerek alkalmazása mellett megfigyelési jegyzőkönyvekben rögzítették a kiállításlátogatók magatartását, a képnézés sajátosságait. A festménybefogadás folyamatát meghatározza, hogy a nézők hogyan viselkednek a kiállításon szereplő művek között, hogyan nézik meg a képeket, illetve hogyan választják ki azokat a festményeket, amelyeket valóban meg is néznek.

A tanulmány kísérlet kiállításlátogató tipológia megalkotására. 200 személy jellemzőit rögzíti, és ezek alapján – az empirikus tapasztalatokkal igazoltan – írja le a négy fő típust és mindegyik fő típuson belül a két altípust. A szerző megkülönböztet „kívülről irányított közömbös”, „kívülről irányított érdeklődő”, „belülről irányított érdeklődő”, „belülről irányított szakértő” típust.

A kiállításlátogatók háromnegyede tartozik az első két típusba, egynegyede a harmadik és negyedik típusba. A két nagy létszámú csoportba tartozók többé-kevésbé járnak ugyan múzeumba, kiállításokra, de vizuális kulturális szintjük alacsony, a festmények felszíni megközelítésén nem jutnak tovább, a festmények mélyebb rétegei számukra megfajtotlanok maradnak.

Valódi képélvező tényleges befogadási folyamatról csak a kisebb létszámú harmadik-negyedik csoport esetében beszélhetünk.

Az első és második csoport és a festmények kapcsolatának elemzése szociológiai megközelítést igényel, a pszichológia – a művészeti alkotások befogadásának lélektana – csak a harmadik és negyedik csoport tagjaival foglalkozhat érdemben.

1969–1974 között több budapesti és vidéki múzeumban, kiállítóhelyiségben vizsgáltuk a közönség összetételét, a múzeumlátogatási szokásokat,

a képzőművészeti ízlést. A kérdőívek, a mélyinterjúk és a vizuális próbák mellett megfigyelési jegyzőkönyveket is készítettünk.

A Nemzeti Galériában a kísérleti kiállításokon 1971-ben készült 100 mélyinterjú, a Mezőgazdasági Múzeumban a *Mezőgazdaság a képzőművészetben* című kiállításon 1970-ben 50 mélyinterjú, a Miskolci Galériában 1972-ben rendezett kísérleti kiállításokon 50 mélyinterjú, valamint az ezekhez tartozó szociológiai tesztek, vizuális próbák és erről a 200 kiállításlátogatóról készült megfigyelési jegyzőkönyvek szolgáltak e tanulmány alapjául (megtalálhatók a Népművelési Intézet Kutatási Osztályán). Az interjúban részt vevők kiválasztása véletlenszerű volt (a kérdőívvel megkérdezettek közül kb. minden tízedik ember).

A kérdőívvel a múzeumlátogató közönség összetételét, a múzeumba járás gyakoriságát, a múzeumlátogatási szokásokat, a képzőművészeti ízlést, a festmények választásának és elutasításának okait vizsgáltuk.

Minden kérdőívhez preferenciatesztet csatoltunk, amelynek segítségével a megkérdezett minden egyes képről jelezhette, hogy mennyire tetszett neki.

Az interjúk a képzőművészeti ízlés feltérképezésére szolgáltak a kiegészítő feladatokkal együtt, amelyek segítségével a festményezés folyamatát, az ízlésrétegeket kívántuk feltárni. A vizuális próbák kompozíciós sémák, képrészletek, vonalstruktúrák, színmegoszlások stb. alkalmazásával végeztetett feladatok (ismertetésük egy következő tanulmány témája).

A megfigyelési jegyzőkönyvek a kiállítóhelyiségbe való belépéstől a kiállítóhelyiség ajtajáig, majdnem elhagyásáig rögzítették a látogatók viselkedését. Előbb készült a jegyzőkönyv és csak utána kérdőív és interjú. Mivel nem mindenki volt hajlandó részt venni a kikérdezésben, lényegesen több jegyzőkönyv készült, de csak azokat használtuk fel, amelyekhez utólag kérdőív és interjú is készült.

A 200 személy megoszlása követi a múzeumlátogatók jellemző megoszlását: valamivel több a férfi, mint a nő (52,7%–47,3%), legmagasabb a 14–18 évesek és 19–25 évesek aránya, majd a korosztályok aránya egyenletesen csökken, legkevesebben

* A szerkesztőbizottság úgy ítéli meg, hogy a kutatásban alkalmazott és a tanulmányban bemutatott módszerek nem merítik ki a további vizsgálatra érdemes – közművelődési – témakör pszichológiai tanulmányozásának lehetőségeit, érmék elsődleges, a figyelmet felkeltő megközelítését jelentik.

vannak a nyugdíjas korosztályiak. Legmagasabb a tanulók aránya (32,6%), majd az értelmiségiek, az érettségizett szakközépiskolások és érettségizett szakmunkások következnek, legkevesebb a betanított és segédmunkások aránya (6,4%). Mezőgazdasági munkás egy sincs, ahogy a látogatók között sincs.

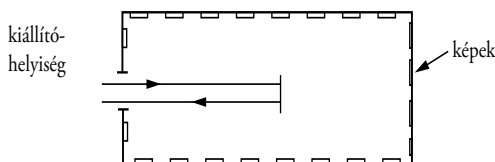
A 200 személy képnézőtípusba sorolásának hi-telességét alátámasztják azoknak a vizsgálatoknak a tapasztalatai, amelyekre 11 múzeumban, illetve kiállítóhelyiségben 19 kiállításon tettünk szert, kb. 5000 látogató kikérdezése során.

A kiállítóhelyiségben való viselkedés, a képné-zési szokások alapján négy alaptípust, ezen belül további négy altípust különböztethetünk meg.

I. A „kívülről irányított” közömbösek

A látogatók 17 százaléka tartozik ebbe a csoportba (3. hely). A látogató bemegy a kiállítóhelyiségbe, megáll, körülnéz, majd kimegy. Bizonytalan mozgás jellemzi, az egész felületes áttekintése. (A kérdezőbiztost rendszerint elutasították, kevesen voltak hajlandók a beszélgetésben részt venni.)

I/a. ábra



A kiállítóhelyiségben *eltöltött idő*: néhány perc. A 8 látogatótípus közül a legkevesebb időt ez a csoport fordítja a kiállítás megtekintésére. Arra a kérdésre, mi határozza meg, hogy mennyi időt tölt a múzeumban, válasz: „attól függ, hogy mennyi időm van.”

Ebbe a típusba minden rétegből, minden foglalkozási és korcsoportból tartoznak kiállításlátogatók. Valamivel több a nő, mint a férfi (54%–46%; holott a múzeumlátogatók között a nő–férfi arány fordított). Egy csoport jelentősen kiemelkedik: az érettségizett szakközépiskolásoké.

A kérdőívből kiderül, hogy ezek a látogatók véletlenül tévedtek be a kiállítóhelyiségbe, és véletlenül, ritkán járnak múzeumba, a múzeum egészéről alig, a kiállítóhelyiségben látható kiállításról pedig semmit sem tudnak.

Kedvenc festőjük vagy nincs, vagy Munkácsy. Rajta kívül más művészt nem ismernek, megnevezni nem tudnak. Kedvelt festészeti műfajuk: a

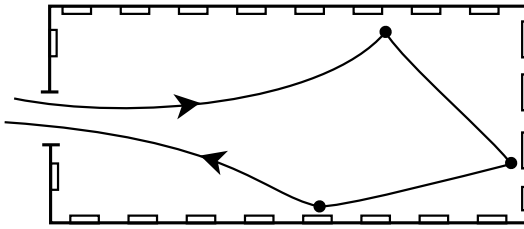
történelmi festmény és az egyházi festészet. A festmények, a festészet lényege szerintük: a mondani-való. A kép feladata, hogy tanítson, ideológiai nézeteket közvetítsen és alakítsa ki a nézőben.

Véleményüket a kiállításról egyszerű tömondatokban közlik. Ítéleteik sommásak, túl általánosak, nem a konkrét kiállítás és nem a konkrét festmények határozzák meg, hanem eleve rendelkeznek néhány sztereotip válaszmával, előítélettel terhes hiedelmekkel, és azokat ragasztják rá a legkülönbé-
lébb kiállításokra, legkülönbébb festményekre is. Véleményükhöz mereven ragaszkodnak. Azt hiszik, hogy illik kiállításra járni. Nem belső késztetésnek, hanem vélt külső elvárásnak tesznek eleget. A kiállítás-hoz, a bemutatott festményekhez valójában semmi közük sincsen. Magatartásuk érdektelenséget, közömbösséget fejez ki. Továbbá: nagyon is határozottan tűnő véleményeikkel ellentétben viselkedésük határozatlan, nagyfokú bizonytalanságot, szorongást tükröz. A tömegkommunikációs eszközök és az iskola által beléjük sulykolt és saját véleményként előadott közhelygyűjtemény megtévesztő, valójában nem tudnak mit kezdeni a látottakkal. A kiállításra járás ürügy. A festményezésnek még az érzékelési szintjéhez sem jutnak el, befogadásról en-nél a csoportnál egyáltalán nem beszélhetünk.

Nem látják a képeket. Véleményük eleve preformált, nincs köze az egyes műhöz. Munkácsyról, Csontváryról, de még Vasarelyről is ugyan-
azt mondják. Ugyanakkor határozott esztétikai teóriájuk van, amit abba beleilleszhetnek vélnek, elfogadják.

Amikor azt a feladatot kellett megoldaniuk, hogy az általunk kiválasztott képet nézzék meg (öt percig), majd a képnek hátat fordítva emlékezetből idézzék fel, nem használták ki a rendelkezésre bocsátott időt, és nagyon hiányosan, felületesen tudták csak visszaidézni a látottakat. Hiányos emlékezésüknek és rossz felidézési képességüknek megfelelően a címadás feladatában sem jeleskedtek. Általános, jellegtelen címekkel illették a festményeket.

A látogatók 13,5 százaléka tartozik ebbe a csoportba (4. hely). A látogató bemegy a kiállítóhelyiségbe. Nem áll meg, nem néz körül. Odamegy néhány képhez; nem áll meg, de meg-nézi. Kimegy a helyiségből. Bizonytalan, de gyors mozgás jellemzi, az egész felületes áttekintése és néhány részlet felületes kiemelése. (A kérdezőbiztost rendszerint elutasítják, kevesen voltak hajlandók a beszélgetésben részt venni.) A kiállítóhelyiségben eltöltött idő: néhány perctől fél óráig (7. hely).



I/b. ábra

A múzeumlátogatás időtartamát meghatározó okok: „mennyi időm van”, „mennyire tetszik az anyag”.

Hasonlóan az I/a. típushoz, ebbe a csoportba is minden foglalkozási és korcsoportból tartoznak kiállításlátogatók. Itt azonban a férfiak aránya magasabb, mint a nőké.

Az I/b. típushoz tartozók is véletlenül jutottak be a kiállítóhelyiségbe, alkalmoszerűen, ritkán járnak múzeumba. A múzeumról csak általános és kevés ismeretanyaguk van, a kiállításról semmi.

Kedvenc festőjük: Munkácsy, Munkácsyt tartják „a” magyar festőnek. Ismerik még és kedvelik is Paál, Benczúr, Székely, Michelangelo és Leonardo műveit. Ez a csoport a legelutasítóbb az izmusokkal és a nonfiguratív művészettel szemben. Az előző csoporthoz hasonlóan a képtől azt várják, hogy mondanivalója legyen és tanítson.

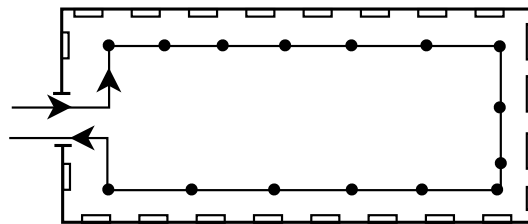
Véleményük és magatartásuk is nagymértékben megegyezik az I/a. típuséval. Lényeges különbség: a festményválasztás aktusa. Bár a közhelyszerű megfogalmazásmód, a sommás általánosítások itt is elfedik a lényegi viszonyulási módot, a véleményekből kihámozható, hogy az előző csoportnál jobban figyelnek a képekre, pontosabban: néhány kiválasztott képre, sőt: itt már regisztrálható az a tény, hogy egyáltalán figyelnek egy-egy műre. Véleményük határozottságával ellentétben magatartásuk bizonytalan. Nemigen tudnak mit kezdeni a kiállítással, a képekkel. Mégis: itt kezdhünk beszélni a befogadás első lépcsőfokáról. A mű esztétikai tartománya számukra rejtve marad. Az elfogadásnak és az elutasításnak is elvi-világnézeti okai vannak, ezek azonban nem adekvátak a mű hordozta ideológiai alapállással, jóformán alig van ahhoz közük.

Mindkét I. csoporthoz tartozók azt vetítik rá a műre, amit látni akarnak. Ez a „belelátás” mindig túl általános, túl sommás, nem tartalmaz személyes elemeket sem a műre, sem a műbefogadóra vonatkozóan. Az I/a. csoportnál a túlságos távolság, az érdektelenség, a személytelenség miatt nem is jöhet létre élmény. Az I/b. csoportba tartozóknál is csak

felületi műbefogadásról beszélhetünk, nem valódi folyamatról. Az I/a-hoz tartozók maguk zárkóznak el attól a szituációtól, amikor a kép egyáltalán elkezdhetné kifejteni hatását, de ez igaz az I/b. csoportbeliekre is, még ha ők kiválasztanak is megtekintésre egy-két művet.

II. A „kívülről irányított” érdeklődők

A látogatók 25,5 százaléka tartozik ebbe a típusba (1. hely). A látogató bemegy a kiállítóhelyiségbe. Rögtön odamegy az első képhez, majd sorba végigmegy. Minden egyes kép előtt megáll, megnézi. Kimegy a helyiségből. Lassú, egyenes mozgás jellemzi, minden képet megnéz, de az *egészről* nincs áttekintése. (A kérdezőbiztost ebből a csoportból senki nem utasította el, valamennyi megszólított hajlandó volt a beszélgetésben részt venni.) A kiállítóhelyiségben eltöltött idő: 2–3 óra között (2. hely).



II/a. ábra

A múzeumlátogatás időtartamát meghatározó ok: „az anyag nagysága”.

Korukat, foglalkozásukat, nemüket tekintve egyes típus, de értelmiségi foglalkozású ebbe a csoportba nem tartozik. Jelentősen kiemelkedik egy foglalkozási csoport: a kiállításlátogató munkások zöme tartozik ide.

Ritkán, de rendszeresen járnak múzeumba, kiállításokra. Képzőművészeti ismeretanyaguk hiányos, kevés.

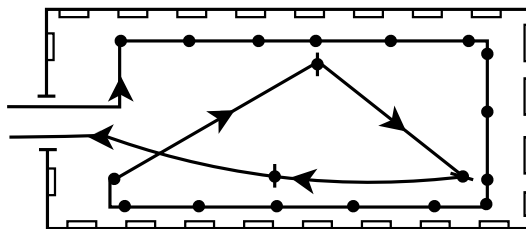
Kedvenc festőjük: Munkácsy és általában a 19. századi, főként magyar festészet képviselői. Kedvelt műfajuk a portré és a genre, életkép. A festmények lényege szerintük is a mondanivaló. A képektől elsődlegesen és főként azt várják, hogy életszerűek legyenek, hasonlítsanak arra, amit ábrázolnak, másolják a valóságot, azonosuljanak a látható világgal. Fontos, hogy könnyen érthető, azonnal felismerhető legyenek.

Véleményüket egyszerű bővített mondatokban fogalmazzák meg. Még főként közhelyszerű, sablonos a megfogalmazási mód, erősen kívülről

irányított, személytelen. Nem a konkrét kiállításról és nem a konkrét képekről beszélnek. Amit elmondanak, bármelyik kiállításra és bármilyen képre elmondható volna. Véleményükhöz nem ragaszkodnak, könnyen befolyásolhatók, meggyőzhetőek. A múzeum, a kiállítóhelyiség számukra szentély, megtekintése eseményszámba menő szabadidőtöltési forma, ünnepi alkalom. Magatartásuk bizonytalan, visszafogott, megilletődött, csendes. Nem szoronganak, mint az I. csoporthoz tartozók, de nem is oldottak, mint a III. csoporthoz tartozók. Úgy viselkednek, mint akik idegenek között vannak, még ha szívesen vannak is ott.

Az ide tartozók bizonyos megszokott kifejezőmódokat, képi formákat kedvelnek, személyes viszonyulás helyett sablonválaszokkal intézik el a műveket. Nagyon nehéz megítélni, hogy a II. csoporthoz tartozók át tudják-e adni magukat egyáltalán az élménynek.

Az emlékezetbe vésésre kapott öt perccel pontosan, lelkiismeretesen felhasználták. A felidézéskor leltárszerűen sorolták fel, hogy mi látható a képen. Kizárólagosan a tárgyi elemeket sorolták fel, sem értelmezésre nem vállalkoztak, sem formai eszközökkel a kép leírására. A címadás feladatának ötletlenül tettek eleget: közhely-, szokványcímeket adtak vagy egy-egy tárgyi elemet kiemelve, ezt ragasztották címkeként a képre.



II/b. ábra

A látogatók 19,5 százaléka tartozik ebbe a típusba (2. hely). A látogató bemegy a kiállítóhelyiségbe. Rögtön odamegy az első képhez, majd sorbamegy. Minden egyes kép előtt megáll, megnézi, az egészet nem. Közben kiválaszt néhány képet, amelyhez visszamegy. Megáll, újból megnézi. Majd elhagyja a helyiséget. Lassú, egyenletes mozgás jellemzi, a minden egyes megnézése, az egyes részek kiemelése, de az egészről nincs áttekintése. (A kérdezőbiztost ebből a csoportból senki nem utasította el, valamilyeni megszólított hajlandó volt a beszélgetésben

részt venni.) A kiállítóhelyiségben eltöltött idő: 3 óra, 3 óránál több. A nyolc látogatótípus közül a legtöbb időt ez a csoport fordítja a kiállítás megtekintésére.

A múzeumlátogatás időtartamát meghatározó okok: „az anyag nagysága”, „mennyire tetszik az anyag”.

Korukat, foglalkozásukat, nemüket tekintve vegyes típus. A II/a-val szemben ide értelmiségi foglalkozásúak is tartoznak (kizárólag az idősebb korosztályból). Ritkán, de rendszeres múzeum- és kiállításlátogatók.

Kedvenc festőjük: Munkácsy, a 19. századi akadémikus és naturalista festők, a reneszánsz és a manierizmus jelentős, közismert alkotói. Kedvelt műfajuk: a portré, a genre és a csendélet. Elvárásaik a II/a. csoportéval teljesen azonosak. A kép legyen élethű, könnyen felismerhető, hasonlítson arra, amit ábrázol. A könnyen érthetőség nem olyan feltétlen kritérium már, mint az előző csoportnál.

Véleményük, magatartásuk a II/a. csoportéval nagyjából megegyező. Kevésbé bátortalanok, mint ők, és a közhelyszerű megfogalmazásmodba, a sztereotípiák közé becsúszik egyénibb megfogalmazású mondattöredék is. A véleményekből nehezen, de kihámozható az a törekvés, hogy a konkrét képre reagáljanak. Olykor egy-egy jelből töredekesen felismerhető az a konkrét mű, amelyről beszélnek, főként akkor, ha azokról a képekről van szó, amelyekhez önként visszatérnek.

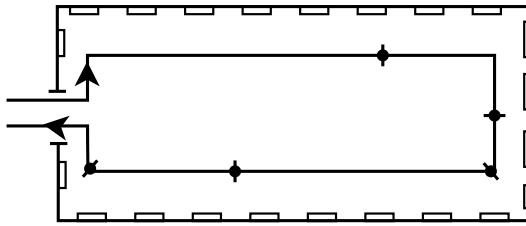
Már a II/a csoportnál is jelzésekből kiolvasható, hogy létrejön katarzis, a II/b. csoporthoz tartozóknál ennek megléte a nyilatkozatokból is kiderül. A művek belső formarendszerét nem érzik, nem érzékeli a festmény formai alkotóelemeit, nem reagálnak a festmény plasztikai jeleire. Nagyon gyakran a néző egyszerűen nem is érti, miről van szó a képen. Mégis beszélhetünk a befogadás folyamatáról, mert a konvencionális jelek segítségével képesek dekódolni a festmények bizonyosfajta jelentésrétegeit.

A tárgyyszerű, leltárszerű emlékezetbe vésés módja a jellemző itt is, és a felidézés is ugyanilyen. A cím, amit a képre ruháznak, közömbös, nem érinti a kép lényegét, és nem árul el semmit a személy és a mű kontaktusáról.

III. A „belülről irányított” érdeklődők

A látogatók 10,5 százaléka tartozik ebbe a típusba (5. hely). A látogató bemegy a kiállítóhelyiségbe. Körbenéz, majd körbejárja a termet. Nem áll meg a képek előtt, csak néha-néha. Mielőtt kimegy, újból

körülnéz, és így távozik a helyiségből. Gyors, egyenletes mozgás jellemzi, az egész gyors áttekintése.



III/a. ábra

A kiállítóhelyiségben eltöltött idő: 1–2 óra között, de közelebb az egyhez (4. hely).

A múzeumlátogatás időtartamát meghatározó okok: „az anyag nagysága”, „mennyi időm van”, „mennyire érdekes”.

Ebbe a csoportba főként a magasabb iskolai végzettségűek tartoznak: egyetemi hallgatók és egyetemet végzettek.

Gyakori, rendszeres kiállításlátogatók. Képzőművészeti ismereteik az átlagot meghaladják, a múzeumot is ismerik, és a kiállítóhelyiségben látható kiállításról is informálódtak előzetesen.

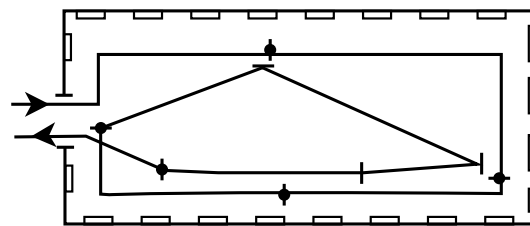
Kedvenc festőjük: Munkácsy és Csontváry, impresszionista és posztimpresszionista művészek. Kedvelt műfajuk: a tájkép. A képekben a leglényesebb számukra, hogy mit fejeznek ki, milyen hangulatuk van, és a nézőből milyen hangulatot váltanak ki. Fontos az életszerűség, ez azonban itt már más kategória, mint az előző csoportoknál; Csontváry képeit is élethű, realista festményként élik át.

Véleményük határozatlan, könnyen befolyásolható, de már számos egyéni megnyilvánulást tartalmaz. Nyelvtanilag is összetettebb, gazdagabb. Magatartásuk határozott, ők már otthonosabban mozognak a kiállítóhelyiségekben. A konkrét kiállításról és a konkrét képekről mondanak véleményt, főleg a kiállítás egészére lehet ráismerni annak alapján, ahogyan leírják.

A III. csoportba tartozóknál beszélhetünk valódi befogadási folyamatról, valódi esztétikai élményről. A hangulatok keresése gazdag érzelmi-gondolati viszonyulást tükröz. A III. csoportba tartozóknál nagy intenzitásbeli különbségek mutatkoznak az átélésben. A mű valóban a kifejezés eszköze számukra, több réteg felfejtésére vállalkoznak. A képi nyelv ismeretében, a tanult ismeretek birtokában kulturális, történeti, esztétikai elemzésekre, összehasonlításokra képesek.

Az I. csoport homogenitása a megtanulható ismeretek hiányának, a képi nyelv iránti sükettségnek, a kívülről irányítottágnak a következménye. A III. csoport homogenitását – a fel-felbukkanó egyéni átélésmódok ellenére is – az ismeretanyag, a képi nyelv ismerete biztosítja. A mű és nézője kapcsolatát nagymértékben meghatározza, hogy a néző milyen képi információk felvételére, megértésére és lefordítására képesített.

A látogatók 6,5 százaléka tartozik ebbe a típusba (6. hely). A látogató bemegy a kiállítóhelyiségbe. Körbenéz, majd körbejárja a termet. Nem áll meg a képek előtt, csak néha-néha. Közben kiválaszt néhány képet, amelyikhez visszamegy. Megáll, újból megnézi. Majd mielőtt kimegy, újból körülnéz és így távozik a helyiségből. Gyors, egyenletes mozgás jellemzi, az egész gyors áttekintése és a részek kiemelése.



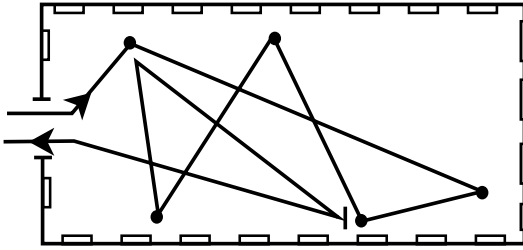
III/b. ábra

A kiállítóhelyiségben eltöltött idő: 1–2 óra között, de leginkább kettő. (3. hely). A múzeumlátogatás időtartamát meghatározó okok: „az anyag nagysága”, „mennyi időm van”, „mennyire érdekes”, „mennyire tetszik az anyag”.

Csaknem kizárólag magasabb iskolai végzettségűek tartoznak ehhez a csoporthoz, akik gyakori, rendszeres kiállításlátogatók. A nem egyetemi végzettségükről kiderül, hogy amatőr képzőművészek.

Kedvenc művészüik: Csontváry, Van Gogh és Rodin, ismerik és kedvelik Szinyeit, Ferenczyt, a nagybányaiakat, a francia impresszionistákat, posztimpresszionistákat. Ez a csoport a legtoleránsabb a nonfiguratív művészeti alkotásokkal szemben. Kedvelt műfajuk: a tájkép és az interieur. A festményben számukra is a kifejezés és a hangulat a lényeg.

Magatartásuk és véleményük is a III/a. típuséhoz hasonló. Annak alapján, ahogy a festményekről beszélnek, határozottan felismerhető a konkrét mű. Akárcsak a III/a-hoz tartozók, szívesen vásárolnak katalógusokat, reprodukciókat. A kiállításon oldottan, otthonosan viselkednek. Magatartásukon jól látszik, hogy magáért a képzőművészeti



IV/b. ábra

A látogatók 3 százaléka tartozik ebbe a csoportba (8. hely). A látogató bemegy a kiállítóhelyiségbe. Rendszertelenül járkal a képek között, némelyik előtt megáll, megnézi. Közben kiválaszt néhány képet, amelyikhez visszamegy. Mielőtt kimegy, újból körülnéz, és így távozik a helyiségből. Gyors, egyenetlen mozgás jellemzi, az egész és a részek egyetemes áttekintése. (A kérdezőbiztost előbb töviről-hegyire kifaggatták, és csak aztán voltak hajlandók a beszélgetésben részt venni. Vagy nagyon hosszúra nyúltak a beszélgetések, vagy félbemaradtak.) A kiállítóhelyiségben eltöltött idő: ½–1½ óra, de inkább 1½ (5. hely). A múzeumlátogatás időtartamát meghatározó okok: „az anyag minősége, színvonal”, „a hangulat”, „mennyire tetszik az anyag”.

Hivatásos képzőművészek, szakmabeliek tartoznak ebbe a csoportba. Nagyon gyakori, de rendszeretlen kiállításlátogatók.

Kedvenc művészek: Chagall, Moore, Vasarely, az izmusok, főként expresszív-szürrealis tendenciák képviselői, Klee, Vajda, a mai magyarok közül Barcsay, Vilt, Schaár.

Kedvelt műfajuk nincs. A IV/a. csoporthoz hasonlóan a kép lényegét számukra a szín, a színviszonyok jelentik és a különféle formai elemek (kompozíció, festésmód, vonalstruktúra, ecsetkezelés stb.) hordozzák.

Véleményük is, magatartásuk is megegyezik a IV/a. csoport tagjaival. Fogalmazás módjuk egy árnyalattal bizarrabb, és a túlzott eredetiségre, személyességre törekvésnek az a következménye, hogy olykor már el is szakadnak a konkrét műtől. A kép ürügy arra, hogy önmagukról beszéljenek. A mű és az én kapcsolata rangsorcserevel itt átvált az én és a mű kapcsolatába.

A kép szinte mindig gyermeki élményt idéz fel bennük, amelyet nagy indulati töltéssel el is mesélnek. A mű sokfajta feszültséget mozgat meg bennük.

Az emlékezetből képleírás és a címadás feladatánál szinte újraalkotják a festményt, egészen

szorosan közelítenek az alkotás folyamatához. Címeik extrémek, egzaltáltak, olykor teljesen érthetetlenek, semmi közük a képhez, ugyanúgy, ahogy a kép felidézésénél is gyakorta az volt a benyomásunk, hogy nem ugyanazt a képet látjuk, ők valami egész másfajta, nyilván bennük élő képi élményről, képi anyagról beszélnek.

Az egyes típusok hasonlóságai és különbségei

Az I. típusba tartozók véleménye határozott, magatartása határozatlan;

a II. típusba tartozók véleménye határozatlan, magatartása határozatlan;

a III. típusba tartozók véleménye határozatlan, magatartása határozott;

a IV. típusba tartozók véleménye határozott, magatartása határozott.

Az I-es és IV-es típusba tartozók főként egyedül járnak kiállításra, de szívesen magyaráznának partnereknek. A II-es és III-as típusba tartozók nem egyedül járnak kiállításra, de egyedül szeretnének járni, és nem vállalnának kép- vagy kiállításmagyarázást.

Az I-es és II-es típusba tartozók véleményét nyelvtani szegénység jellemzi. Mintha nem is magyarul beszélnének. Nem kritizálnak, mindent elfogadnak. Hiányosságokat, hibákat nem fedeznek fel, mindennel egyetértenek. Ha egy kép nem tetszik nekik, azt is inkább a közömbös kategóriába sorolják, s ha végképp nem, azt nagyon óvatosan fogalmazzák meg. A kiállítás idegen közeg számukra. Képzőművészeti ismereteik igen kezdetlegesek, alacsony szintűek. Munkácsyt sem ismerték fel, nem tudták azonosítani, amikor Munkácsy képét aláírás, név és cím nélkül szerepeltették a kiállításon. A kiállítóhelyiség bejárata melletti falakon kiállított két hatalmas Csontváry-kép mellett vagy úgy mentek el, hogy észre sem vették: ott képek vannak, vagy egészen mást láttak bele, hiedelmeiket vetítették vissza (Feszty-körkép, Benczúr, Munkácsy stb.). E két típusba tartozó kiállításlátogatóknak valójában nincs vizuális kultúrájuk, képet nézni és látni nem tudnak. Ide tartozik a látogatók 75,5 százaléka.

A III. és IV. típusba tartozók nevezhetőek valódi kiállításlátogatóknak, valóban festménynézőnek és -befogadónak. Ők azok, akik otthon vannak a kiállítótermekben. Felismerik és tudják azonosítani a műveket. Van vizuális kultúrájuk, járatosak a képzőművészetben, és tudnak képet látni. Mindössze a látogatók 24,5 százaléka tartozik ide.

Az egyes típusokon belüli altípusok között is vannak hasonlóságok.

Az „A” altípusokhoz tartozók válasza – a másikhoz képest – mindig rövidebbek és konvencionálisabbak. Jobban kötődnek a tanult anyagokhoz, az iskolában, tv-ben, újságban elsajátítható képzőművészeti formulákhoz. Ismereteik inkább tartalmi vonatkozásúak. Kevesebb a képzőművészeti ismeretanyaguk, kevesebb művészt kedvelnek. A másik altípushoz képest mindig kevesebb időt töltenek a kiállításon.

Leglényegesebb különbség: nem választanak ki egy-egy művet, és nem mennek vissza egy-egy műhöz. Az interjú elkészülte után szívesen végigmentek velünk még egyszer a kiállításon, szívesen megnézték újra minden egyes képet, de a három skálájú preferenciateszt kívánta feladatot nem szívesen oldották meg, mert nem szívesen választottak nagyon tetsző és nagyon nem tetsző képeket.

Az „A” altípusba mindig több személy tartozik a csoport egészéből, mint a „B”-be.

Az „A” altípusba tartozók között többségben vannak a nők, az idősebbek és a csoporton belüli alacsonyabb iskolai végzettségűek. Ide tartozik a látogatók 57,5 százaléka.

A „B” altípusokhoz tartozók válasza hosszabbak, kevésbé konvencionálisak, több egyéni megítélást tartalmaznak. Főként formai problémákkal foglalkoznak. Több a képzőművészeti ismeretanyaguk, több művészt tudnak megnevezni, és többet is kedvelnek. Mindig több időt töltenek a kiállításon, mint az „A” altípushoz tartozók.

Leglényegesebb különbség: mindig kiválasztanak néhány művet, amelyikhez visszatérnek, és

külön is, újból megnézik. Az interjú elkészítése után nem szívesen beszéltek a tetsző és nem tetsző képekről. Az „A” altípusnál a preferenciatesztben a képek legtöbbször a közömbös besorolást kapta, a „B” altípusba tartozóknál a szóródás változatosabb. A „B” altípusba mindig kevesebb személy tartozik. Többségében vannak a férfiak, a fiatalabbak és a csoporton belüli magasabb iskolai végzettségűek. Ide tartozik a látogatók 42,5 százaléka.

Az „A” altípusba tartozók válasza személytelenebbek, látszólag objektívabbak és a képekhez mégis kevesebb közük van, mint a „B” altípusba tartozóknak, akiknek válasza személyesebbek, szubjektívabbak. A „B” altípusba tartozók a formai kérdéseken keresztül a képről és a képekkel való kontaktusukról is többet mondanak, mint az „A” altípusba tartozók, akik pedig látszólag a tartalmi kérdésekkel foglalkoznak inkább, mégis jobban ki térnek a kép elől.

Az I-es és II-es típusoknak a művel való kapcsolata elsődlegesen szociológiailag, kulturálisan determinált. A III-as és IV-es típusoknak a műhöz való viszonya pedig pszichológiai és esztétikai megközelítésben fejthető meg.

A közlemény a szerkesztőségbe érkezett: 1976. V. 20.

Első megjelenés: *Magyar Pszichológiai Szemle*, 1979. 1. szám

https://real-j.mtak.hu/5290/1/MagyarPszichologiaiSzemle_36.pdf



Csontváry Kosztka Tivadar: Castello mare di Staba, 1902. o. v. 101x120, Janus Pannonius Múzeum, Pécs